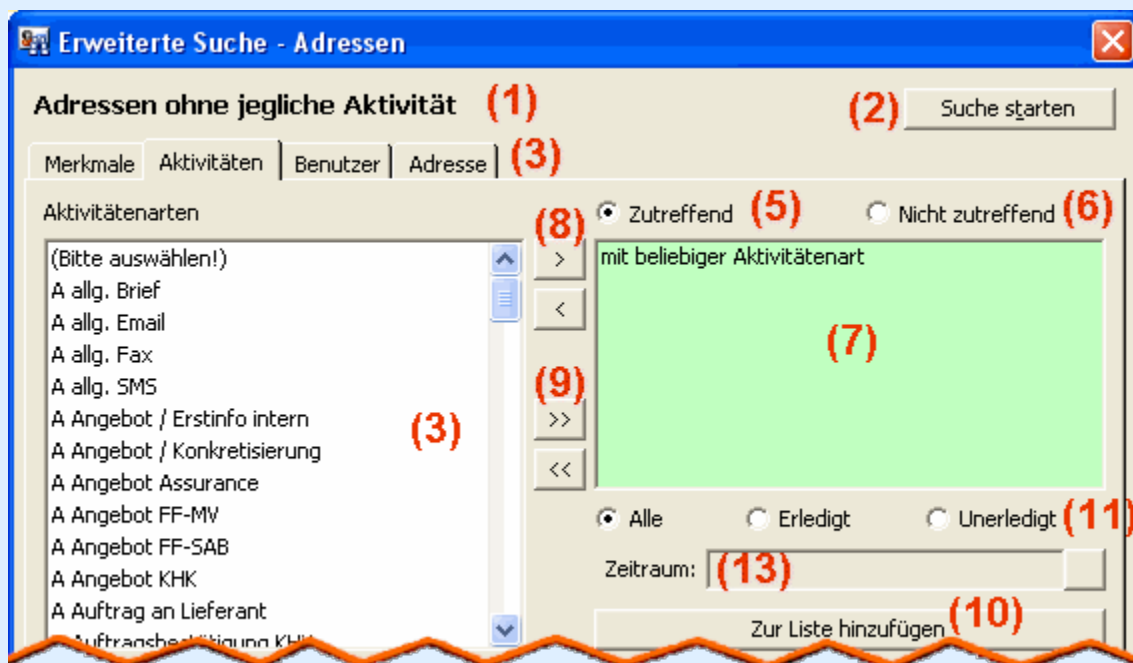
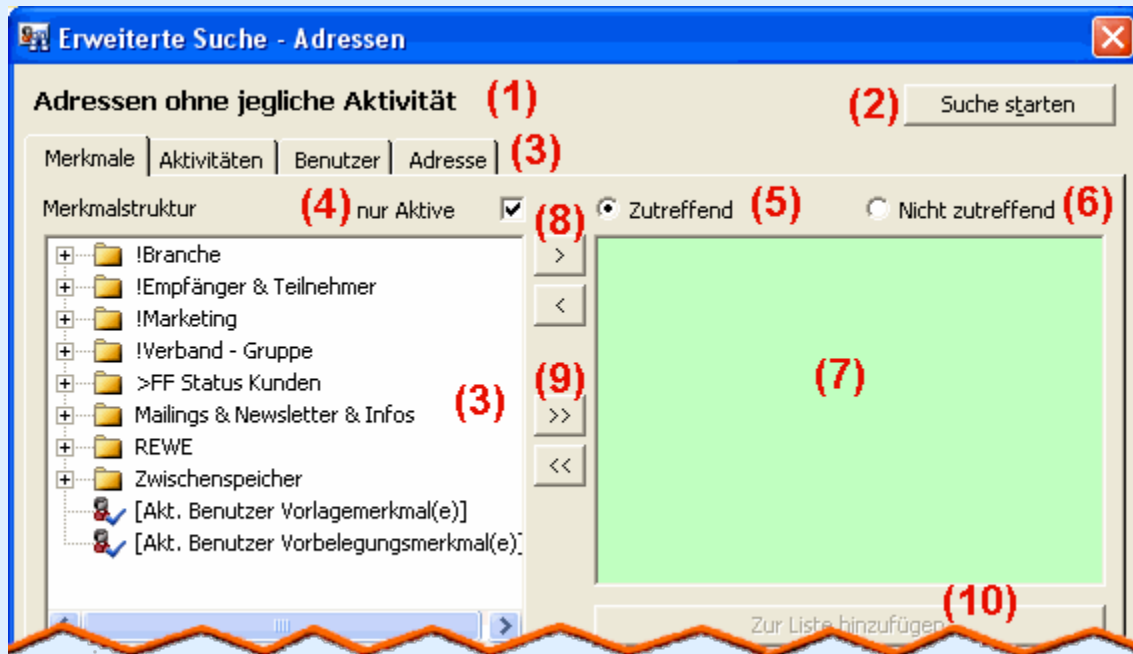


Erweiterte Suche - Editor (gemeinsame Elemente/Funktionen)

Um den Editor zu öffnen, stehen Ihnen die beiden Schaltflächen **Neu** und **Bearbeiten** im Suchen-Manager zur Verfügung. Die angezeigten Bedienelemente und damit verbundenen Funktionen sind von der jeweils aktivierten Registerkarte bzw. vom zuvor eingestellten Datenbereich "Adressen" oder Objekte (Version FlowFact Immobilien) abhängig.

Die folgenden Abbildungen zeigen die einzelnen Registerkarten des Editors aus dem Datenbereich "Adressen":



Erweiterte Suche - Adressen

Adressen ohne jegliche Aktivität (1) (2) Suche starten

Merkmal Aktivitäten Benutzer Adresse (3)

Name (Benutzername) (4) nur Aktive (8) Zutreffend (5) Nicht zutreffend (6)

[Akt. Benutzer]
 Adnan Swéd (ffAdnanSwed)
 Andreas Runschke (ffAndreasRunschke)
 Andreas Strack (ffAndreasStrack)
 Annett Rindfleisch (ffAnnettRindfleisch)
 Azubi (ffazubi)
 Cornelia Krebs (ffCorneliaKrebs) (3)
 Dirk Bodschar (ffDirkBodschar)
 Dirk Parschau (ffDirkParschau)
 FFAdmin (FFAdmin)
 Frank Birkenfeld (ffFrankBirkenfeld)
 Frank Lav (ffFrankLav)

(9) > < >> <<

angelegt von geändert von (12)

Zeitraum: (13)

Zur Liste hinzufügen (10)

Erweiterte Suche - Adressen

Adressen ohne jegliche Aktivität (1) (2) Suche starten

Merkmal Aktivitäten Benutzer Adresse (3)

Adressenfelder (8) Zutreffend (5) Nicht zutreffend (6)

Name (3)
 PLZ
 Ort
 Land
 E-Mail
 Weitere E-Mail
 Extra (9) > < >> <<

wie (14) gleich
 von bis
 ist leer

Zur Liste hinzufügen (10)

Suche Adressen... (15)

(16) (17) (18) (19) (20)

Bearbeiten Entfernfen SQL OK Abbrechen

Hinweis Bei der Definition Ihrer Suchstringeingaben spielt die Groß-/Kleinschreibweise keine Rolle!

Hinweis Damit die erweiterte Suche Ihre Suchdefinitionen ausführen kann, müssen Sie diese zuerst über die Schaltfläche > übernehmen und durch Klick auf **Zur Liste hinzufügen** bestätigen (siehe Elemente (8) und (10) in den obigen Abbildungen).

Name des Suchauftrages (1)

Unterhalb der Kopfleiste wird der Name des Suchauftrages angezeigt. Bei einer neuen, noch nicht gespeicherten Suchanfrage erscheint hier "(Neue Suche)".

Suche starten (2)

Startet die Suche ohne den Editor zu schließen. Das Ergebnis wird, wie vom Manager aus, direkt in der Adressen-Suchergebnisliste angezeigt. Sinnvoll, wenn Sie eine Suchdefinition testen wollen.

Hinweis Bitte beachten Sie, dass eine zuvor angezeigte Suchergebnisliste bei Ausführung dieser Funktion geleert bzw. bei "aktiver Mischliste" entsprechend erweitert wird. Notfalls sollten Sie Ihre vorherige Liste über die Listenfunktion **Inhalt -> Speichern** sichern.

Registerkarten (3)

Dieser Bereich blendet über mehrere Registerkarten verteilt fenster- und bereichsspezifische Daten im darunterliegenden Listenbereich ein. Der jeweilige Bereich wird zuvor im Listenfeld "Suchanfragen für" ausgewählt.

nur Aktive (4)

Diese Funktion ist erscheint nur dann, wenn sich die Anzeige der damit verbundenen Datensätze in FlowFact über die Funktion **Aktiv** bzw. inaktiv (kein Häkchen bei Funktion **Aktiv** sichtbar) beeinflussen lässt.

Beispiel Benutzer: Deaktivieren Sie diese Funktion, so werden in der Suchergebnisliste auch Einträge angezeigt, deren Datensätze mit nicht aktiven bzw. ausgeschiedenen Benutzern verknüpft sind.

Zutreffend (5)

Bei Übernahme dieser Vorbelegung (darunterliegende Vorauswahl-Liste mit hellgrünem Hintergrund) werden nur Datensätze mit übereinstimmender Suchdefinition untersucht.

Zum Beispiel alle Adressen **mit** Merkmal "Doris Freundlich", **mit** Aktivitätenart "(Neutral)", **angelegt von** Benutzer "Karl Zufrieden" oder Feldsuche PLZ **wie** "50" etc.

Nicht zutreffend (6)

Ist diese Option aktiv (darunterliegende Vorauswahl-Liste erhält dabei einen hellroten Hintergrund), werden nur Datensätze untersucht, die nicht mit der Suchdefinition übereinstimmen (Verneinung).

Zum Beispiel alle Adressen **ohne** Merkmal "Doris Freundlich", **ohne** Aktivitätenart "(Neutral)", **nicht angelegt von** Benutzer "Karl Zufrieden" oder Feldsuche PLZ **nicht wie** "50" etc.

Vorauswahl-Liste (7)

Alle hier angezeigten Suchdefinitionen (grünes Feld in der obigen Abbildung) befinden sich noch in Bearbeitung. Sie beziehen sich jeweils auf die ausgewählte Registerkarte. Suchdefinitionen werden erst dann wirksam, wenn diese übernommen sind (siehe Schaltfläche **Zur Liste hinzufügen**). Die vorbelegte Hintergrundfarbe hellgrün ändert sich in hellrot, sobald die darüberliegende Option **Nicht zutreffend** ausgewählt wurde. Mehr dazu erfahren Sie weiter unten auf dieser Seite.

Einzelauswahl (8)



Mit Hilfe dieser Schaltfläche können Sie Ihre, in der jeweiligen Registerkarte getroffene, Auswahl in die Vorauswahl-Liste auf der rechten Seite übertragen. Dieser Schritt lässt sich innerhalb einer Registerkarte beliebig wiederholen, um auf diese Weise Alternativen zu definieren. Die Suchfunktion verknüpft dann die einzelnen Begriffe mit **ODER**, z.B. alle Adressen suchen, die entweder vom Benutzer **Doris Freundlich**, **Harald Klug** oder **Karl Zufrieden** angelegt wurden.

Tipp Es ist u.U. einfacher, wenn Sie anstelle dieser Schaltfläche einen Doppelklick auf das jeweilige Registerkarten-Feld verwenden.

Einzelauswahl verwerfen (8)



Diese Schaltfläche kehrt die Funktion der Schaltfläche ">" um, d.h., dass eine bereits getroffene Auswahl wieder verworfen wird. Die Auswahl bezieht sich somit auf den markierten Inhalt der Vorauswahl-Liste auf der rechten Dialogseite.

Tipp Sie können anstelle dieser Schaltfläche auch einen Doppelklick auf den jeweiligen Listeninhalt in der Vorauswahl-Liste verwenden.

Globalauswahl (9)



Bei Aktivierung dieser Schaltfläche erstreckt sich die Suche über alle in der jeweiligen Registerkarte vorhandenen Einträge. Dabei werden nicht alle Einträge einzeln als Alternative übernommen, sondern über eine einzige Globalabfrage definiert. Dies hat den Vorteil, dass die Suche auch dann noch alle Einträge einschließt, nachdem zwischenzeitlich weitere Merkmale, Aktivitätenarten oder Benutzer erfasst worden sind.

Hinweis Nach Ausführung dieser Funktion ist eine Einzelauswahl nicht mehr möglich, das diese logischerweise dann keinen Sinn mehr machen würde. Aus diesem Grund werden evtl. vorhandene per Einzelauswahl erzeugte Einträge bei Ausführung der Globalauswahl überschrieben.

Globalauswahl verwerfen (9)



Diese Funktion löscht alle Einträge in der Vorauswahl-Liste, egal ob diese per Einzel- oder Globalauswahl erzeugt wurden. Vorheriges Markieren ist nicht notwendig.

Zur Liste hinzufügen (10)

Sie können pro Registerkarte eine oder mehrere Suchdefinitionen festlegen. Diese werden erst durch Anklicken dieser Schaltfläche in die Liste am unteren Dialogrand und somit in den Suchauftrag übernommen. Das Übertragen in die Liste gilt immer für jede einzelnen Registerkarte.

Hinweis Eine Suchanfrage kann aus nur einer oder auch mehreren Suchanweisungen bestehen. Jede Zeile bzw. Suchanweisung schränkt das Ergebnis der Suche weiter ein.

alle (11)

Bei der Suche werden Aktivitäten mit einbezogen, wobei es jedoch keine Rolle spielt, ob deren Funktionsschalter **erledigt** auf aktiv oder inaktiv (erledigt bzw. unerledigt) gesetzt wurde.

erledigt (11)

Bei der Suche werden Aktivitäten mit einbezogen, deren Funktionsschalter **erledigt** mit einem Häkchen gekennzeichnet sind (erledigt).

Unerledigt (11)

Bei der Suche werden Aktivitäten mit einbezogen, die noch als unerledigt gekennzeichnet, d.h. deren Funktionsschalter **erledigt** noch inaktiv (ohne Häkchen) sind.

angelegt von (12)

Diese Option bezieht sich auf FlowFact-Anwender, die einen Datensatz angelegt haben (Datensatz-Besitzer).

geändert von (12)

Diese Option bezieht sich auf FlowFact-Anwender, die einen Datensatz zuletzt geändert haben.

Zeitraum (13)

Der hier angezeigte Zeitraum bezieht sich auf das Anlage- bzw. Änderungs-Datum von Datensätzen. Damit

können Sie zu Ihrer vorherigen Auswahl den Faktor Zeit mit einbeziehen. Die Zeitdefinition wird im Dialog **Zeitraum-Eingabe** fest gelegt, der sich öffnet, sobald Sie auf die rechts angrenzende Schaltfläche klicken:

Zeitraum Eingabe

kein Zeitraum von bis

Heute die letzten Tage

Gestern die letzten Wochen

Zeitdialog anzeigen die letzten Monate

 die letzten Quartale

 die nächsten Tage

Diese Woche Letzte Woche

Dieser Monat Letzter Monat

Dieses Quartal Letztes Quartal

Dieses Jahr Letztes Jahr

Die Oberfläche ist selbsterklärend. Der eingestellte Zeitraum bezieht sich immer auf das jeweilige Systemdatum. Wenn Sie z.B. die Option **Heute** auswählen, so wird immer das Tages- bzw. Systemdatum verwendet. Die Option **Gestern** zieht einfach einen Tag vom Systemdatum ab, während die Option **die nächsten ... Tage** entsprechend viele Tage zum Systemdatum aufaddiert. Dieses Prinzip gilt bis auf wenige Ausnahmen in entsprechender Weise für alle anderen Optionen.

Ausnahmen:

- **Kein Zeitraum:** Verwenden Sie diese Option, wenn Sie eine zuvor definierte Zeit nicht ändern, sondern ganz entfernen wollen.
- **Zeitdialog anzeigen:** Bei Verwendung dieser Option, erscheint automatisch der Dialog **Zeitraum Eingabe**, sobald Sie die dazugehörige Suche gestartet haben. Damit haben Sie die Gelegenheit, einen beliebigen Zeitraum zu wählen.
- **von / bis:** Die Eingaben zu den Feldern **von** und **bis** weichen allerdings von dieser Regel ab. Wenn Sie beide Felder oder zumindest eines davon ausfüllen, geht die erweiterte Suche immer von einem festen Datum aus. Das Eingabeformat zu dieser Option ersehen Sie aus der obigen Abbildung. Die Jahreszahl muss mindesten 1-stellig vorgegeben sein (z.B. "31.12.4"), sie wird bei verlassen des Feldes automatisch auf das aktuelle Jahr in 4-stelliger Form ergänzt.

Um das Ergebnis der jeweiligen Option zu überprüfen, klicken Sie einfach auf die dortige Schaltfläche **Kontrolle**.

wie (14)

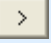
Geben Sie im Feld zu dieser Option den Suchbegriff ein, der sich auf den Inhalt des in der darüber liegenden Liste jeweils ausgewählten Datensatz-Feldes bezieht. Grundsätzlich sind sowohl rein numerische, als auch (alpha)numerische (nur Zahlen, nur Buchstaben, Kombination aus beidem) Eingaben möglich. Der logische Bezug zum jeweiligen Feld sollte dabei berücksichtigt werden. FlowFact verwendet Ihre Suchvorgabe (Zeichenstring) im Sinne einer exakten "Anfangssuche" (von links nach rechts). Alle Daten, deren Zeichenstring über diese Vorgabe hinausgehen, werden dabei ebenfalls als Treffer behandelt.

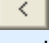
Beispiel Suchzeichenstring für Adressenfeld "Ort": "Be" findet alle Orte, die mit "Be" beginnen. Mögliche Treffer sind: Bebensee, Bebra, Bechhofen, Beckum, Bensheim, Berlin.

Beispiel Suchzeichenstring für Adressenfeld "PLZ": "1" findet alle Orte deren Postleitzahl mit 1 beginnt.

Bestätigen Sie Ihre Eingabe durch Klick auf die Schaltfläche .

Tipp Um Ihre Auswahl für die Suche zu übernehmen genügt ein Doppelklick auf das jeweilige (zuvor ausgewählte) Datensatz-Feld.

Selbstverständlich können Sie anschließend auf die gleiche Weise weitere Suchbegriffe zum gleichen oder zu einem anderen Feld definieren und mit  einfügen.

Mit Hilfe der Schaltfläche  (oder Doppelklick auf den Listeneintrag) können Sie die Suchdefinition aus der Liste wieder entfernen und somit Ihre Eingabe rückgängig machen.

gleich (14)

Im Gegensatz zur "Anfangssuche" (siehe "wie" im vorausgegangenen Abschnitt), muß der Suchbegriff exakt mit den jeweiligen Daten übereinstimmen, um als Treffer bewertet zu werden. Grundsätzlich sind sowohl rein numerische, als auch (alpha)numerische (nur Zahlen, nur Buchstaben, Kombination aus beidem) Eingaben möglich. Der logische Bezug zum jeweiligen Feld sollte dabei berücksichtigt werden.

Beispiel Suchzeichenstring für Adressenfeld "Ort": "Berlin" findet alle Orte mit der Bezeichnung Berlin.

Beispiel Suchzeichenstring für Adressenfeld "PLZ": "12687" findet alle Adressen zum Ort Berlin-Marzahn.

Bestätigen bzw. verwerfen Sie Ihre Eingabe wie in der obigen Beschreibung zur Option **wie** beschrieben!

von (14)

Geben Sie hier den Anfangs- bzw. Minimal-Wert Ihres Suchbegriffes ein (der String wird für eine "Anfangssuche" verwendet). Grundsätzlich sind sowohl rein numerische, als auch (alpha)numerische (nur Zahlen, nur Buchstaben, Kombination aus beidem) Eingaben möglich. Der logische Bezug zum jeweiligen Feld sollte dabei berücksichtigt werden.

Bestätigen bzw. verwerfen Sie Ihre Eingabe wie in der obigen Beschreibung zur Option **wie** beschrieben!

Tipp Eines der beiden Felder **von** bzw. **bis** kann auch leer bleiben. FlowFact verwendet dabei automatisch den Minimal- bzw. Maximal-Wert.

bis (14)

Geben Sie hier den End- bzw. Maximal-Wert Ihres Suchbegriffes ein (der String wird für eine "Anfangssuche" verwendet). Grundsätzlich sind sowohl rein numerische, als auch (alpha)numerische (nur Zahlen, nur Buchstaben, Kombination aus beidem) Eingaben möglich. Der logische Bezug zum jeweiligen Feld sollte dabei berücksichtigt werden.

Beispiel Suchzeichenstring für Adressenfeld "Ort" von "Aal" bis "Bern" findet z.B. alle Orte mit der Bezeichnung Aalen, Aalen-Wasseralfingen, Aarbergen, Augsburg, Baalsdorf, Bergisch Gladbach, Berlin, Bermsgrün, Bern etc.

Beispiel Suchzeichenstring für Adressenfeld "PLZ" von "0" bis "2" findet alle Postleitzahlen, die größer sind als 0 und kleiner als 2, d.h., dass Postleitzahlen, die mit 2 beginnen nicht mehr als Treffer zählen.

Bestätigen bzw. verwerfen Sie Ihre Eingabe wie in der obigen Beschreibung zur Option **wie** beschrieben!

Tipp Eines der beiden Felder **von** bzw. **bis** kann auch leer bleiben. FlowFact verwendet dabei automatisch den Minimal- bzw. Maximal-Wert.

ist leer (14)

Mit Hilfe dieser Optionen können Sie Felder suchen, die nicht ausgefüllt wurden. Diese Art der Suche ist besonders sinnvoll, um fehlerhafte bzw. unvollständige Datenbestände zu finden.

Bestätigen bzw. verwerfen Sie Ihre Eingabe wie in der obigen Beschreibung zur Option **wie** beschrieben!

Suche xxx... (15)

Nachdem Sie eine Suchdefinition über die Schaltfläche **Zur Liste hinzufügen** bestätigt haben, erscheint dazu eine kurze Beschreibung in der Liste am unteren Dialogrand. Jede Zeile enthält eine Suchdefinition. Je mehr Zeilen vorhanden sind, desto umfangreicher ist die Suchanfrage und desto mehr wird das Suchergebnis eingeschränkt.

Bearbeiten (16)

Sobald Sie diese Schaltfläche anklicken, werden die Suchdefinitionen zum markierten Zeileneintrag (Liste im unteren Dialogbereich) in die Vorauswahl-Liste übertragen. Ausserdem wird die dazugehörige Registerkarte geöffnet. Von hier aus können Sie Ihre Definition ändern, ergänzen oder entfernen.

Hinweis Beachten Sie bitte, dass bei Ausführung des Suchbefehls nur die Einträge ausgeführt werden, die sich in der Liste im unteren Dialogbereich befinden!

Entfernen (17)

Diese Funktion entfernt die markierte Suchdefinition sofort, d.h. ohne Rückfrage und ohne Übertragung in die Vorauswahl-Liste.

SQL (18)

Diese Schaltfläche steht nur für FlowFact Administratoren zur Verfügung! Sie öffnet einen Dialog, der die erzeugte Original SQL-Anweisung (aufgrund Ihrer Suchdefinitionen) anzeigt. Diese Anweisungen (sog. Stored-Procedures) sind eigentlich nur für SQL-Server Profis interessant, z.B. um externe Scripts mittels dieser Informationen zu erstellen bzw. über den Query-Analyzer zu testen, etc.

OK (19)

Durch Klick auf **OK** werden Ihre neuen bzw. geänderten Definitionen innerhalb einer Suchanfrage gespeichert. Geht eine neue Suchanfrage voraus, so öffnet sich zuerst ein Dialog für die Eingabe der Suchanfragen-Bezeichnung. Die Suchanfrage wird anschließend im Ordner **ExtendedSearch**, den FlowFact im benutzerspezifischen Profile-Ordner (**...flowfact\profiles\Standard** bzw. **...flowfact\profiles\benutzername**) anlegt, gespeichert. Der Dateiname wird aus der Bezeichnung Ihrer Suchanfrage übernommen. Die Datei-Endung ist abhängig davon, auf welches Fenster sich die Suche bezieht. Z.B. **.ESX** für Adressen oder (sofern lizenziert) **.ESO** bei Objekten.

Hinweis Bitte beachten Sie in diesem Zusammenhang die in der Beschreibung zum **Suchanfragen Manager** erwähnte Möglichkeit für **allgemeine** und/oder **benutzereigene** Suchanfragen.

Abbrechen (20)

Schließt den Editor, ohne dass die Änderungen wirksam werden, d.h. evtl. Änderungen bzw. Neueingaben werden verworfen.

Hinweise für Administratoren bzw. Power-User

Speicherort der Suchanfragen (benutzerspezifisch)

Neu definierte Suchanfragen werden im Profile des Benutzers gespeichert (gem. Profil-Zuordnung im Fenster Extras/Benutzer, Registerkarte Benutzer. Standardmäßig handelt es sich um das Verzeichnis **Standard**. Innerhalb dieses benutzerspezifischen Verzeichnisses erzeugt FlowFact den Ordner **ExtendedSearch**. Der Standardpfad für die Suchanfragen lautet somit: **FlowFact\profiles\Standard\ExtendedSearch**. Die Suchanfragen, stehen somit allen Benutzern für die Ausführung und Änderung zur Verfügung, die dieses Profil nutzen. Auf diese Weise können durch Zuordnung unterschiedlicher Profile-Ordner die Suchanfragen innerhalb von Benutzergruppen oder für jeden einzelnen Benutzer zur Verfügung gestellt werden. Suchanfragen aus anderen Benutzerprofilen bleiben mit Ausnahme der allgemeinen Suchanfragen (siehe unten) für den jeweiligen Benutzer unsichtbar.

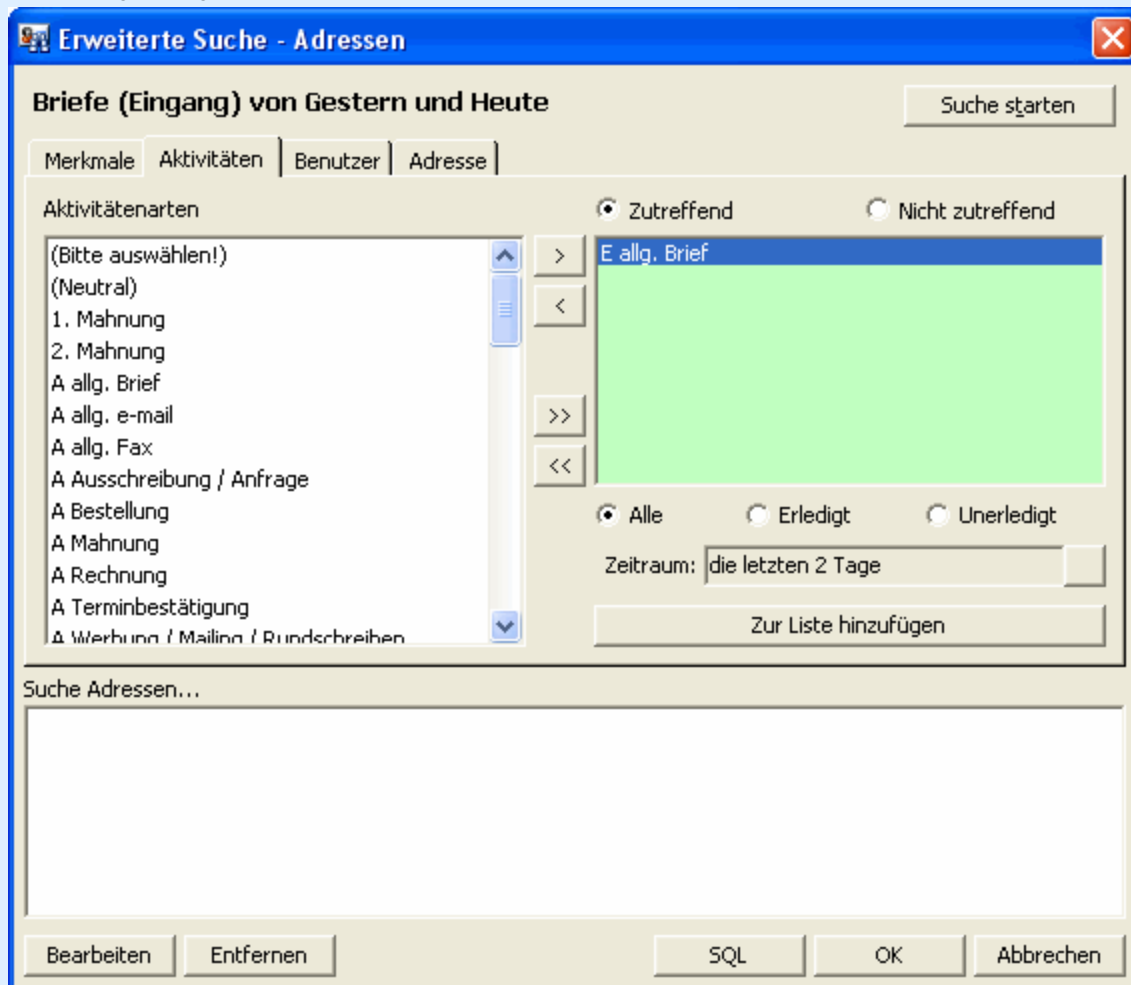
Speicherort für allgemeine Suchanfragen

Zunächst werden die erzeugten Suchanfragen, wie oben erwähnt, im jeweiligen Benutzerprofil gespeichert. Um bestimmte Suchanfragen für die allgemeine Anwendung verfügbar zu machen, müssen die jeweiligen Dateien einfach nur in den Ordner **FlowFact\profiles_ExtendedSearch** verschoben bzw. kopiert werden. Dieser Ordner ist Bestandteil der Standard-Installation und enthält bereits einige Muster-Suchanfragen. Die darin enthaltenen Suchanfragen stehen allen Benutzern zur Auswahl. Sie können aber nur geändert werden, wenn der jeweilige Benutzer über Administrator-Rechte verfügt!

Editor (Adressensuchanfragen)

Für die Eingabe neuer bzw. Änderung vorhandener Adressen-Suchanfragen steht Ihnen ein komfortabler

Editor zur Verfügung. Die folgende Abbildung zeigt am Beispiel der Registerkarte **Aktivitäten** die klar strukturierte Bedienungsfläche, die trotz ihrer einfachen Bedienung die Definition sehr komplexer Suchanfragen möglich macht.



Die Adressen-Suchanfragen speichert der Editor im Profil des in FlowFact angemeldeten Benutzers mit der Dateiendung **.ESX** ab. Der Name der Datei entspricht dem im Editor bzw. im Manager jeweils definierten bzw. angezeigten Suchanfragen-Namen.

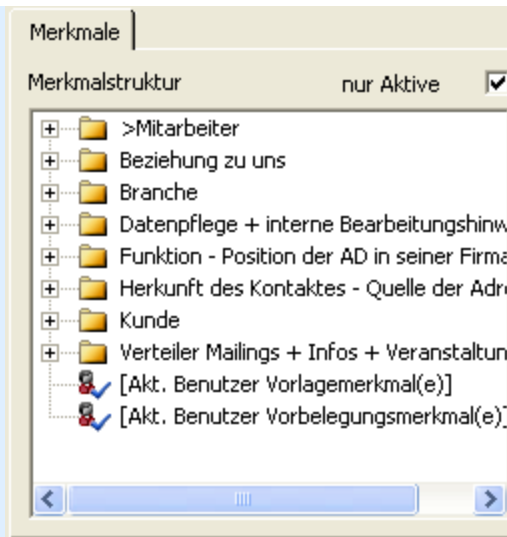
Je nach FlowFact Version können unterschiedliche bzw. weitere Editor-Fenster zur Auswahl stehen. Das zusätzliche Editor-Fenster für **Objekte** steht zur Verfügung, wenn die Lizenz zu FlowFact **Immobilien** installiert (**Extras/Registrierung**, Registerkarte **Lizenzcode**) und der jeweilige Benutzer für die Immobilienanwendung aktiviert wurde (**Extras/Registrierung**, Registerkarte **Aktive Benutzer**).

Im folgenden gehen wir auf die adressenspezifischen Suchaufträge näher ein, die über die einzelnen Registerkarten definierbar sind.

Registerkarten

Der Registerkarten-Bereich enthält die zur Definition von Suchanfragen notwendigen Filter. Sie müssen hier also immer zuerst mindestens eine Auswahl treffen. Die Registerkarten im einzelnen:

- **Merkmale:**



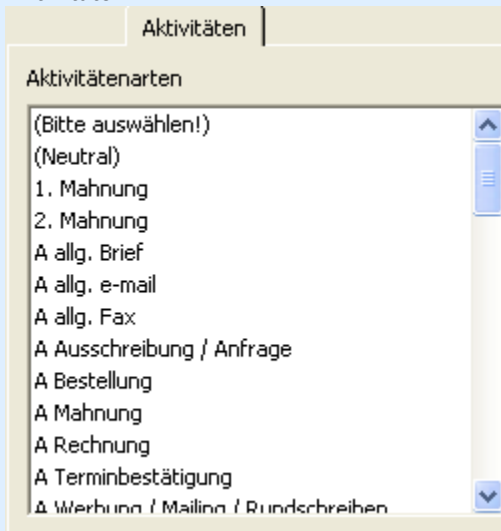
Hier werden nur die Merkmale aufgelistet, die für das Fenster **Adressen** als verfügbar gekennzeichnet worden sind (siehe Fenster **Extras/Merkmale**). Wenn Sie hier Merkmale auswählen, so beziehen sich diese infolge dessen auch nur auf Adressen!

Beispiel Sie wollen alle Adressen suchen, die das Merkmal des in FlowFact angemeldeten Benutzers haben (gem. Vorbelegung im Fenster Extras/Benutzer, Registerkarte Vorbelegung). Merkmale anderer Benutzer dürfen die Adressen nicht haben.



[Video im Player öffnen...](#)

■ Aktivitäten:



Auch hier muss die Sichtweise vom Adressen-Fenster aus gehen, denn die Suche konzentriert sich nur auf Aktivitäten, die bereits mit einer Adresse verknüpft sind. Dabei spielt es keine Rolle, ob die Verknüpfung über das Aktivitäten-Verknüpfungsfeld **Adresse 1** oder **Adresse 2** hergestellt wurde.

Hinweis Auch wenn Aktivitäten aufgrund Ihrer Suchbegriffe vorhanden sind, werden diese nur dann angezeigt, wenn eine Adressverknüpfung existiert und die Anzeige der verknüpften Adresse nicht durch evtl. weitere Einschränkungen (Registerkarten **Merkmale**, **Benutzer**, **Adresse**) verhindert wird!

Beispiel Sie wollen alle Mahnungen der Stufen 1 und 2 aufgelistet haben, die noch nicht

ausgeglichen wurden und deren Zahlungsziel in der letzten Woche abgelaufen ist.



[Video im Player öffnen...](#)

■ Benutzer:

Benutzer	
Name (Benutzername)	nur Aktive <input checked="" type="checkbox"/>
[Akt. Benutzer]	
Doris Freundlich (DF)	
Harald Klug (HK)	
Karl Zufrieden (ZUF)	

Die hier aufgeführten Benutzer haben nichts mit den sog. Benutzer-Merkmalen zu tun. Benutzer können nicht -wie Sie es von den Merkmalen her kennen- beliebig entfernt bzw. hinzugefügt werden (unter Berücksichtigung der jeweiligen Zugriffsrechte), sondern werden vom Programm verwaltet. Der jeweilige Benutzer wird über das Login (Anmeldung beim FlowFact-Start) bestimmt. Über diese Informationen kann die Suchfunktion feststellen, wer eine Adresse zu welchem Zeitpunkt neu eingegeben oder welcher Benutzer wann zuletzt eine Adresse geändert hat. Diese Daten sind im rechten Bereich der **FlowFact Dialogzeile** sichtbar.

Beispiel Wenn "Karl Zufrieden" FlowFact gestartet und z.B. eine neue Adresse anlegt hat, so ist und bleibt er der Besitzer des Datensatzes (Ausnahme: der Besitz wird von einem anderen dazu berechtigten Benutzer übernommen). Ändert "Karl Zufrieden" z.B. eine Adresse (der jeweilige Besitzer spielt dabei keine Rolle), so bleiben der Besitzer-Name und das Anlagedatum unverändert. Was sich ändert sind das Änderungsdatum und Name des angemeldeten Benutzers, der diese Änderung durchgeführt hat.

Beispiel Sie wollen alle Adressen suchen, bei denen die Datensatz-Besitzer unbekannt sind (z.B. versehentlich gelöschte Mitarbeiter oder Datenbestände, die mit einer der ersten FlowFact-Versionen erstellt wurden).



[Video im Player öffnen...](#)

■ Adresse:

Merkmale | Aktivitäten | Benutzer | Adresse

Adressenfelder

Name
PLZ
Ort
Land
E-Mail
Weitere E-Mail
Extra

wie

gleich

von bis

ist leer

Hier werden Adressen-Felder angezeigt, die Sie mit Suchbegriffen füllen können.

Tipp Um Ihre Auswahl für die Suche zu übernehmen genügt ein Doppelklick auf das jeweilige Adressen-Feld.

Beispiel Sie suchen nach Namen, die mit "Kon" beginnen und nur in Berlin-Mitte wohnhaft sind.



[Video im Player öffnen...](#)

Hinweis Eine der besonderen Stärken der erweiterten Suche ist, dass Sie alle hier vorgestellten Suchmöglichkeiten untereinander kombinieren können. Eine Suchanfrage kann somit aus beliebig vielen Einzelsuchvorgaben bestehen!