

20 Bausteine für Ihren Erfolg! - als Geschenk für Sie!



Anleitung

Baustein (6) - Mehr Zeit durch schnelles Finden

So einfach geht es...

Die **Erweiterte Suche** können Sie von jedem Fenster aus starten. Sie sind damit in der Lage, mit nur einem Mausklick umfangreiche Suchfunktionen auszuführen, zu definieren und zu speichern.

Schritt 1 - Installation der Suchabfragen

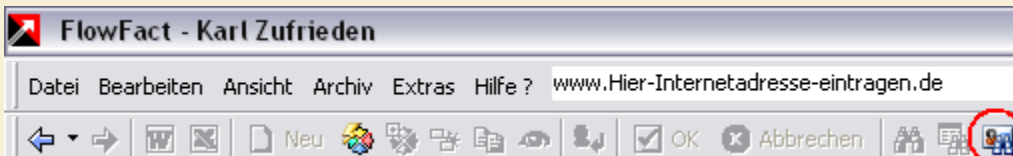
Starten Sie zunächst Ihr FlowFact. Öffnen Sie dann die folgende Datei:

■ Baustein (6) - Erweiterte Suche

Klicken Sie auf **Öffnen/Ausführen** und bestätigen Sie mit den Installationsvorgang mit **OK**. Danach werden die mitgelieferten **Suchabfragen** installiert.

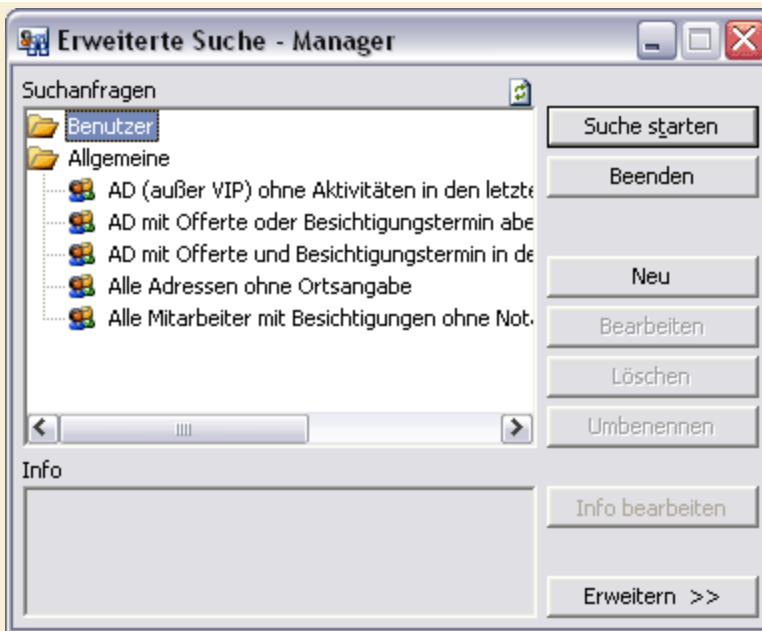
Schritt 2 - Starten der Erweiterten Suche

Die **Erweiterte Suche** ist bereits Bestandteil der aktuellen FlowFact Version 2003. Sie finden den Button zum Start in Ihrer FlowFact Symbolleiste:



Schritt 3 - Erweiterte Suche - Manager

Mit Hilfe des nun erscheinenden Managers können Sie die gewünschte Suchanfrage auswählen und mit nur einem Mausklick über die Schaltfläche **Suche starten** ausführen. All Ihre Suchanfragen werden hier aufgelistet:



Schritt 4 - Anlegen einer eigenen Suchdefinition

Für die Eingabe neuer bzw. Änderung vorhandener Suchanfragen steht Ihnen ein komfortabler Editor zur Verfügung. Trotz der einfachen Bedienung ist die Definition sehr komplexer Suchanfragen möglich.

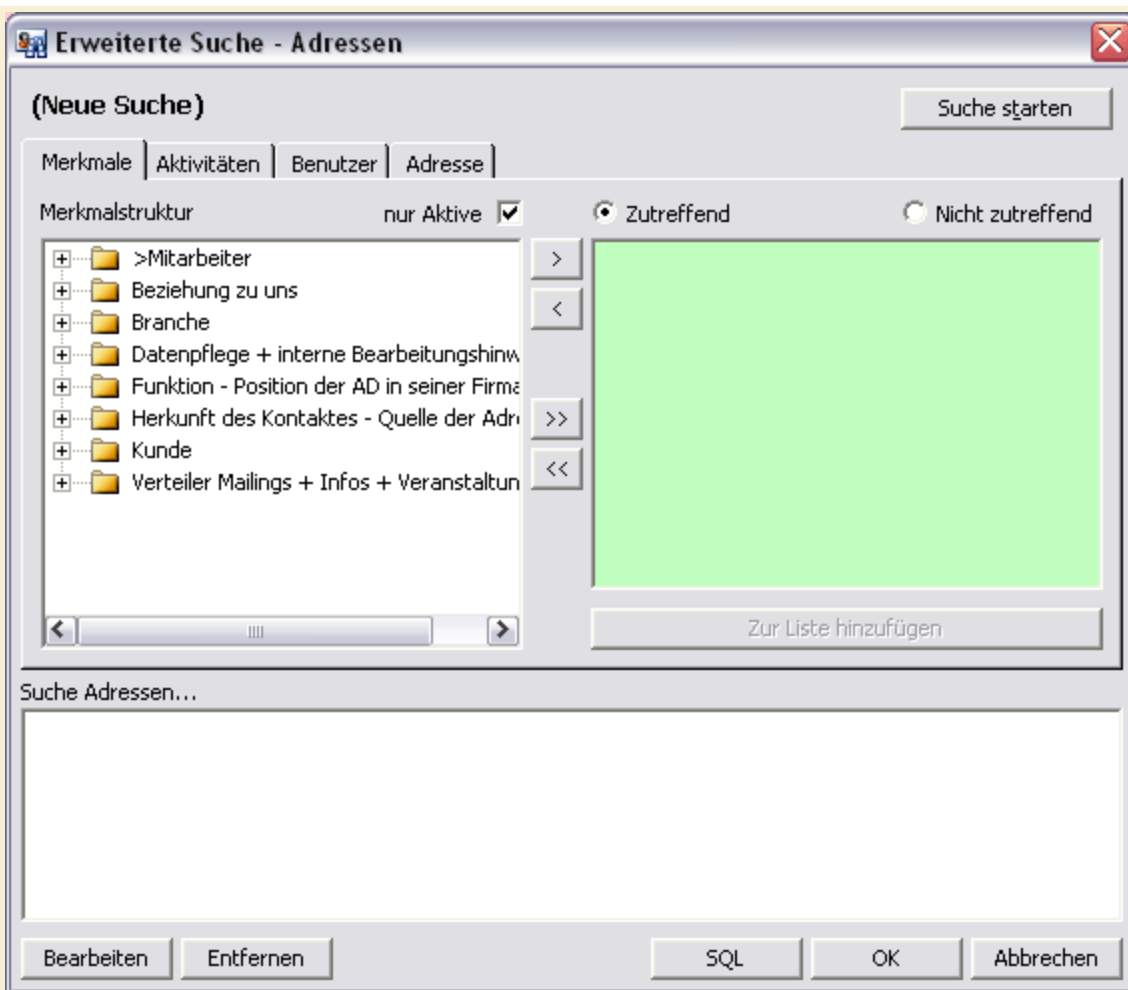
Eine der besonderen Stärken der **Erweiterten Suche** ist, dass Sie alle Suchmöglichkeiten untereinander kombinieren können. Eine Suchanfrage kann somit aus beliebig vielen Einzelsuchvorgaben bestehen!

Um Ihnen ein praktisches Beispiel einmal zu zeigen, erstellen wir gemeinsam eine Suche:

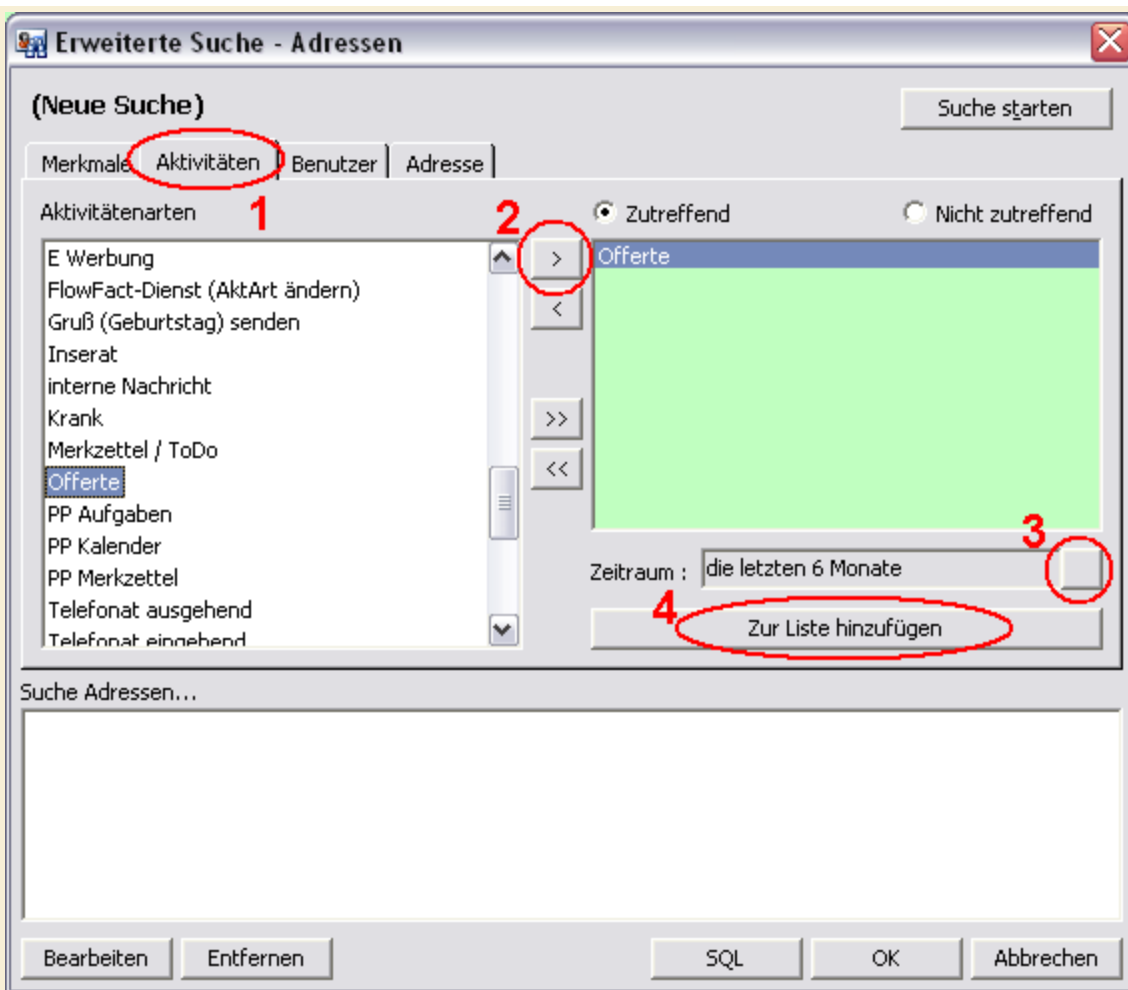
- "Zeige mir alle Adressen, die im letzten halben Jahr eine Offerte erhalten haben, mit denen aber kein Besichtigungstermin durchgeführt wurde."

Sie können nun die verschiedenen Kriterien auswählen, die Ihre Suche berücksichtigen soll:

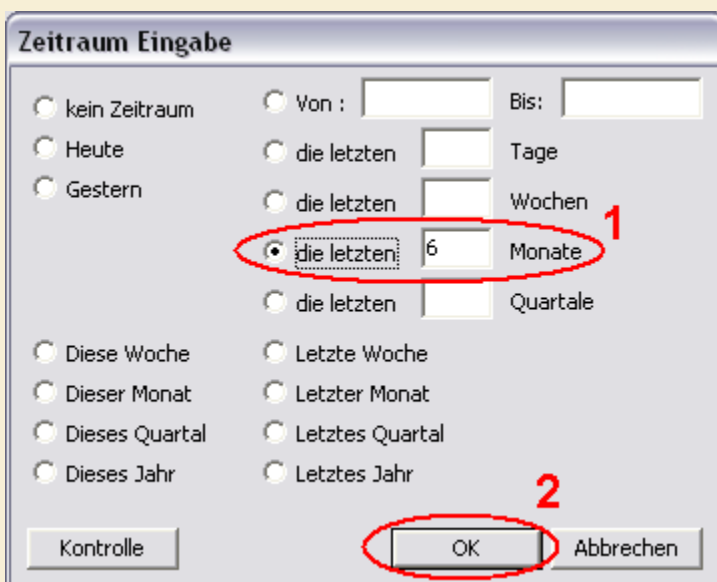
- Klicken Sie auf den Eintrag **Neu** um die neue Suchdefinition zu erstellen. Daraufhin öffnet sich der Editor der **Erweiterten Suche**:



- Da sich die Suche auf die beiden Aktivitätenarten **Offerte** und **Termin Besichtigung** bezieht, klicken Sie auf den Reiter **Aktivitäten (1)**.
- Um die Adressen zu suchen, die eine Offerte erhalten haben, wählen Sie die Aktivitätenart **Offerte** und fügen Sie diese der Auswahl hinzu **(2)**:



- Da nur die Adressen gesucht werden sollen, die im letzten halben Jahr eine Offerte erhalten haben, wird nun genau dieser **Zeitraum festgelegt (3)**:



- Nach der Auswahl der Aktivitätenart und des Suchzeitraums klicken Sie auf die Schaltfläche **Zur Liste hinzufügen (4)** (siehe Abb. weiter oben).

Schritt 5 - Eigene Suchdefinition erweitern

- Da wir nach Adressen suchen, die keinen Besichtigungstermin hatten, wählen Sie die Aktivitätenart **Termin Besichtigung** aus, fügen Sie diese der Auswahl hinzu und klicken anschließend auf **nicht zutreffend (1)**.
- Nach der Auswahl der Aktivitätenart und der Bedingung klicken Sie auf die Schaltfläche **Zur Liste hinzufügen**.

Erweiterte Suche - Adressen

(Neue Suche) Suche starten

Merkmale | **Aktivitäten** | Benutzer | Adresse

Aktivitätenarten Zutreffend **Nicht zutreffend**

PP Kalender
 PP Merkzettel
 Telefonat ausgehend
 Telefonat eingehend
 Telefonat Kaltakquise
 Termin (ausgefallen)
 Termin allg. Arbeiten
 Termin allg. extern
 Termin allg. intern
Termin Besichtigung
 Termin Dienstbesprechung
 Termin Notar
 Termin privat

Zeitraum :

Zur Liste hinzufügen

Suche Adressen...

mit Aktivitätenarten (die letzten 6 Monate): Offerte
 ohne Aktivitätenarten: Termin Besichtigung

Bearbeiten | Entfernen | SQL | OK | Abbrechen

- Klicken Sie auf **OK** um Ihre Suche abzuspeichern.

Schritt 6 - Abspeichern der eigenen Suchdefinition

In dem darauf folgendem Fenster geben Sie der Suche einen aussagekräftigen Namen und bestätigen Ihre Eingabe mit einem Klick auf **OK**.

Neu

Name der neuen Suchanfrage OK

Cancel

AD mit Offerte ohne Besichtigungstermin in den letzten 6 Monaten

Schritt 7 - Starten der Suchdefinition

Ihre nun abgespeicherte Suchdefinition finden Sie nun in der Liste.

Nach einem Klick auf die Schaltfläche **Suche starten**, erhalten Sie eine Liste von Adressen mit Ihren gewünschten Suchbedingungen.



Tipps

1. Das nachträgliche Ändern von gespeicherten Suchen

Selbstverständlich können Sie die abgespeicherten Suchen jederzeit ändern, bearbeiten und löschen. Des Weiteren besteht die Möglichkeit Suchanfragen zu kopieren bzw. zu verschieben, klicken Sie dazu mit der rechten Maustaste auf eine existierende Suche.

- **Kopieren:**
Diese Funktion hilft Ihnen bereits bestehende (umfangreiche) Suchanfragen als Vorlage zu übernehmen, um diese anschließend entsprechend Ihrem Bedarf zu verändern oder zu variieren.
- **Verschieben:**
Mit Hilfe dieser Funktionen können Sie gespeicherte Suchen für die allgemeine Verwendung oder für die eigene Nutzung freigeben.

Sollte dieses Menü nicht erscheinen, so sind Sie nicht berechtigt, die darin enthaltenen Funktionen auszuführen. Nur Administratoren haben dazu die Berechtigung!

2. Ausführliche Hilfe mit Videokursen

Bitte schauen Sie für weitere Informationen, Hilfen und Anwendungsbeispiele in die **FlowFact Hilfe**. Diese erreichen Sie über den Eintrag **Hilfe** in Ihrem Navigator oder direkt über die Taste **F1**.

Eine weitere ausführliche Dokumentation finden Sie unter folgendem Link: **[Klicken Sie dazu hier](#)**.

Für Experten: Alternativ können Sie sich die aktuellste FlowFact Hilfe in dem Support-Center herunterladen: **[Klicken dazu Sie hier](#)**. Speichern Sie diese Datei einfach in Ihr FlowFact System-Verzeichnis (Standard-Pfad: C:\FlowFact\System) und ersetzen Sie die bereits bestehende Hilfe-Datei.

Eine **Übersicht aller Bausteine** finden Sie unter **www.flowfact.de/erfolg**

